

シマツ WEB-EDI ユーザーズ マニュアル

(買掛明細をダウンロードのみを行なう方へ)

シマツ株式会社

■ ご挨拶

現行名 “新注文システム”にご理解ご協力頂きましてありがとうございます。
2004年に開始し、6年が経過いたしました。

2007年 弊社 基幹システムを変更したことで、データに不整合を発生し 大変ご迷惑をお掛けし続けてきました。申し訳ございません。

早急な改善をと考えてながらも、なかなか着手出来ずにいましたが、ようやく見直しすることが出来ました。

”シマツ WEB-EDI”と名前を改め、2011年1月よりご利用頂けることになりました。

今回の改善点は、主に以下の3つです

1. データの整合性を高める
2. リアルタイムに情報をご提供する
3. シンプルでわかり易くするために、注文をお伝えすることだけに特化した内容にする

これまで以上に 扱い易いものになればと思います。

■ 著作権/ご注意



- ・ 本書に記載されている会社名、製品名は、それぞれ各社の商標または登録商標です。
- ・ 本書の内容の一部または全部を無断で複製転載することを禁じます。
- ・ 本書に記載の内容および製品の仕様などは、予告なく変更されることがあります。

本書の内容は万全を期して作成しておりますが、万が一 ご不明な点や誤り、記載漏れ、乱丁、落丁など お気付きの点がございましたら、下記の弊社担当部署までご連絡下さい。

連絡先： シマツ株式会社 企画機械室 (E-Mail shimatsu-it@shimatsu.co.jp)

Copyright (C) 2010 Shimatsu Corporation All Right Reserved

■ 本書の表記方法について

	ハードウェアやソフトウェアの障害やエラーの発生を防止するため 必ず守って頂きたい情報を記載しています。
	特定のテーマに関する補足情報を記載しています。
メニュー、アイコン ボタン、ウィンドウ タブ	[] で囲んで表記します。 (例) [OK] ボタンをクリックします。
キーボード上のキー	<> で囲んで表記します。 (例) キーボードの<Tab>キーを押します。
参照先	『 』 で囲んで表記します。 (例) 『2.7 メンテナンスについて』を参照して下さい。

目次

第1章 システムの概要	page. 5
1. 1 シマツWEB-EDI とは	page. 5
1. 2 利用環境について	page. 6
1. 3 システムへのアクセス方法	page. 7
1. 4 ご利用について	page. 7
第2章 各画面の操作方法	
2. 1 ダウンロード方法	page. 9
2. 2 ダウンロード画面について	page. 10
2. 3 ダウンロード ファイルについて	page. 11

第1章 システムの概要

- 1. 1 シマツWEB-EDI とは
- 1. 2 利用環境について
- 1. 3 システムへのアクセス方法
- 1. 4 ご利用について

第1章 システムの概要

1.1 シマツ WEB-EDIとは

インターネットを利用して注文情報や買掛明細データを仕入先様へご提供します。標準化されたインターネット技術を利用することで、お互い都合の良いタイミングで注文や納期回答などの情報をスムーズに伝達することを目的としています。

このマニュアルでは、買掛明細データ ダウンロードのみ行なう方向けに説明しています。

インターネット可能なWindowsパソコンと、標準のブラウザ(Internet Explorer)さえあれば いつでもどこからでもご利用頂けます。

情報は全て弊社シマツにて一元管理しています。
仕入先様で管理する必要はありません。

情報は、ログインIDとパスワードによって管理し、更に SSL(暗号化通信)にて情報漏洩の防止を行います。

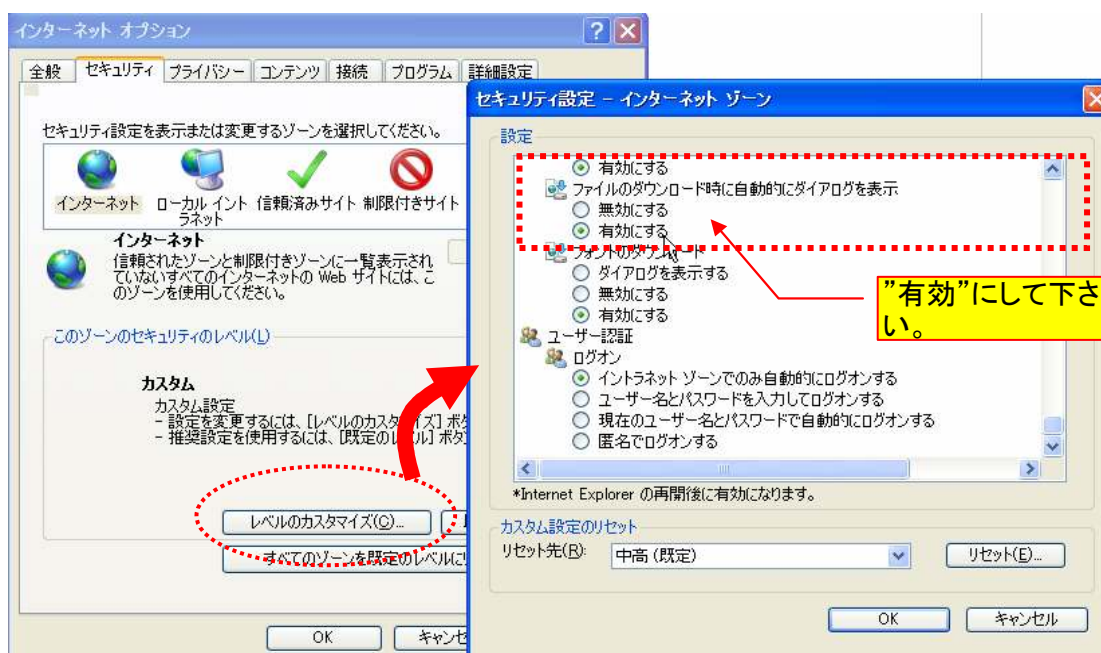
1.2 利用環境について

インターネットが出来る環境であればご利用頂けます。

ブラウザは マイクロソフト社のInternetExplorer Ver.6以上をお使い下さい。



**注文データや買掛明細データのダウンロードが可能になっていますが、ブラウザのバージョンによって、許可されていない場合があります。(バージョン7と8が該当します)
この場合、ブラウザ上のツールで、以下の設定変更をお願いします。**



第1章 システムの概要

1.3 システムへのアクセス方法

ブラウザ Internet Explorer を始動して のURLに 以下の アドレスを入力してアクセスして下さい。(小文字でお願いします)

<https://www.shimatsu.co.jp/ehachu/sh-cgi/wb1000.pgm>



(弊社HPからでもアクセス可能です)

**買掛明細データ ダウンロードのみ可能です。
注文情報を操作することは出来ません。**

注文情報を操作される場合は、以下のURLとなります。
なお 注文担当者以外の方は、アクセスをご遠慮下さい。

<https://www.shimatsu.co.jp/ehachu/sh-cgi/wb0000.pgm>

第1章 システムの概要

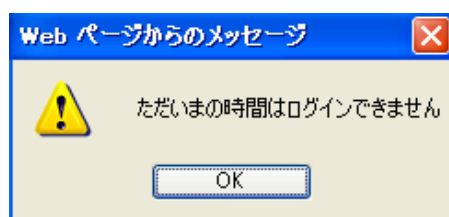
1.4 ご利用について

> ご利用可能な時間帯

下記のように ログイン画面に稼働時間をご案内しています。

稼働時間は8:30-12:00,13:00-21:00になります。
時間外のアクセスはご利用いただけませんのでご注意ください。

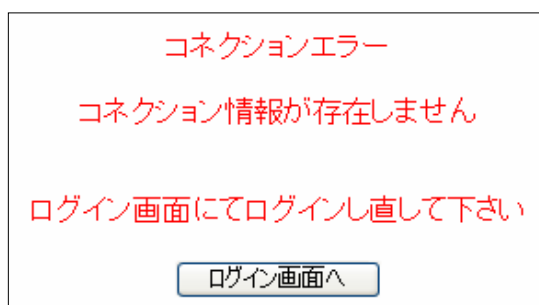
場合によっては、時間帯が変更になることがあります。
時間外にログインした場合 次のメッセージが表示されログイン出来ません



[OK]ボタンをクリックして
メッセージ画面を閉じて
改めて時間内にログインして
下さい。

> ご利用中に時間外になった場合

時間外になると、強制的に接続を打ち切ります。ご注意ください。
その後、継続すると 以下のエラー画面になります。



[ログイン画面へ]ボタンを
クリックしてログイン画面に
戻して下さい。
改めて時間内にてログイン
して下さい。

第2章 各画面の操作方法

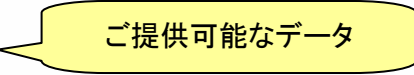
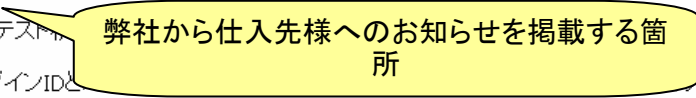
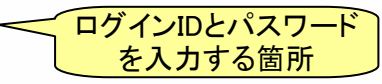
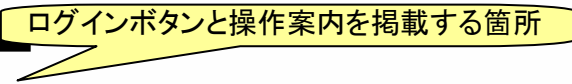
- 2.1 ダウンロード画面について
- 2.2 ダウンロード方法
- 2.3 ダウンロード ファイルについて

第2章 各画面の操作方法

2.1 ダウンロード画面について

買掛明細データ ダウンロードだけが行なえる専用の画面となります。
ここからは、注文情報の操作は行なえません。

説明は 下記の画面イメージ上に  吹き出しを使って行います

ダウンロード	11月分買掛明細 
<p>お知らせ</p> <p>新WEB-EDIシステムはテスト中 現行システムと同じログインIDと</p> <p style="text-align: center;"></p>	
<ul style="list-style-type: none"> ■ 平素は大変お世話になっております。11月分買掛明細をダウンロードして下さい。 	
<p>ログインID: <input type="text"/></p> <p>パスワード: <input type="password"/></p> <p style="text-align: right;"></p>	
<p>ダウンロード </p> <ul style="list-style-type: none"> ■ [ログインID]と[パスワード]を入力し、[ダウンロード]ボタンを押してください。 ■ 稼働時間は8:30-12:00,13:00-21:00になります。 時間外のアクセスはご利用いただけませんのでご注意下さい。 ■ 買掛明細データが存在しないなど何か問題がありましたら、恐れ入りますがお問い合わせ下さい。 	



画面に表示しています “稼働時間” は、緊急を伴う場合 予告無く変更する場合があります。

パスワードは、大文字小文字を区別します。

複数人で同時使用されると最後に操作した方の情報に全て置き換わりますので同時使用は差控えて下さい。



注文確認される方と買掛明細をダウンロードする方が異なる場合は、アクセス先のURLを使い分けて下さい。



貴社各拠点でお取引がある場合は、それぞれ ログインして頂く必要があります。一括ダウンロードの機能はありません。

第2章 各画面の操作方法

2.2 ダウンロード方法

以下の画面にログインIDとパスワードを入力し、**ダウンロード** ボタンをクリックして下さい。

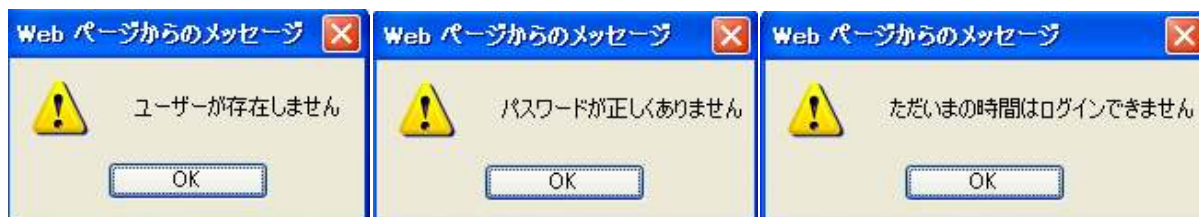
ログインIDとパスワードは 弊社よりお知らせしたIDをご使用下さい。

ログインIDは変更することができません。
パスワードは、注文情報を操作する方のみ変更することが可能です。
なお、英字の大文字・小文字は区別されますのでご注意ください。

ダウンロード	11月分買掛明細
<p>お知らせ</p> <p>新WEB-EDIシステムはテスト状態です。</p> <p>現行システムと同じログインIDとパスワードでログイン可能ですが、デモ環境での動作となります。</p>	
<ul style="list-style-type: none"> ■ 平素は大変お世話になっております。11月分買掛明細をダウンロードして下さい。 	
<p>ログインID: <input type="text"/></p> <p>パスワード: <input type="password"/></p>	
<p>ダウンロード</p> <ul style="list-style-type: none"> ■ [ログインID]と[パスワード]を入力し、[ダウンロード]ボタンを押してください。 ■ 稼働時間は8:30-12:00,13:00-21:00になります。時間外のアクセスはご利用いただけませんのでご注意ください。 ■ 買掛明細データが存在しないなど何か問題がありましたら、恐れ入りますがお問い合わせ下さい。 	

入力したログインIDあるいはパスワードが正しくない場合、あるいは 稼働時間外の場合は 以下のメッセージが表示されます。

[OK]ボタンをクリックして、やり直して下さい。



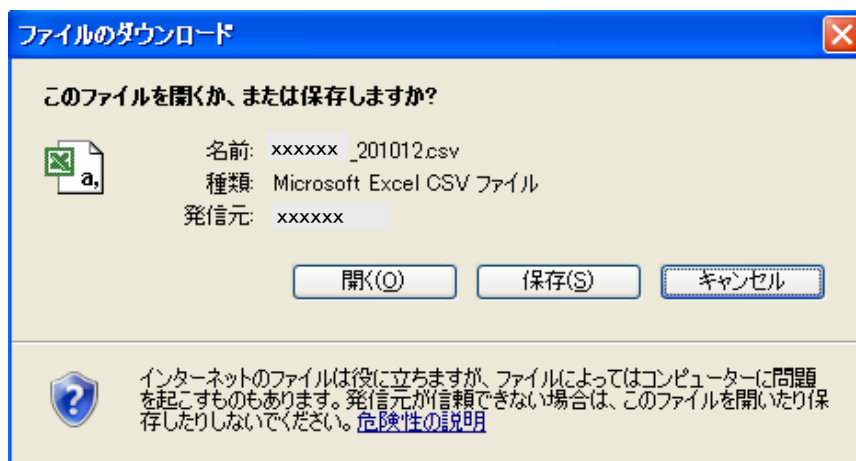
(ログインIDが違う場合)

(パスワードが違う場合)

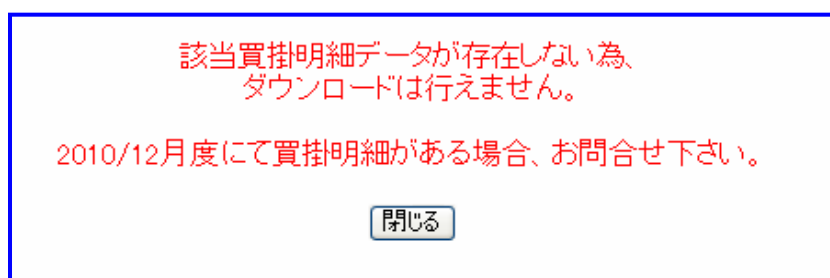
(時間外のログイン)

第2章 各画面の操作方法

データが存在すると、以下の画面が表示されます。
[保存]ボタンをクリックして、任意の場所へ保存して下さい。



データが無い場合は、以下の画面が表示されます。
[閉じる]ボタンをクリックして下さい。



2.3 ダウンロード ファイルについて

新しいデータが出来るまでは 何度でも同じデータをダウンロード可能です

ファイル名は、月別に保存できるよう ファイル名の後半に年月を付けています。
年月別に保管することができます。



ダウンロードしたCSVファイルを、直接エクセルで開くと
文字属性の”ゼロ”表示が欠落します。
ご注意ください。

(例) 品番
000100 ⇒ 100 エクセルが自動編集してしまう

自動編集されないようにするには、エクセルを実行し
ツールバーから データ(D)→外部データ取り込み(D)→
データの取り込み(D)で、CSVファイルを取り込んで下さい。
(この操作については エクセルのマニュアル等をご参照下さい)

シマツWEB-EDI ユーザーマニュアル

2011年01月10日 初版

発行 シマツ株式会社

〒448-0034 愛知県刈谷市神明町4-418

Tel (0566) 23-5211

本書は著作権上の保護を受けており、本書の全部あるいは一部に関して、シマツ株式会社からの文書による許諾を得ず、無断で複写、複製することは禁じられています。

また 本書はユーザーへの通知をすることなく変更される場合があります。